

Eine für Europa neue *Ctenophora*-Art (Diptera, Tipulidae)

mit faunistischen Angaben über Tipuliden und Limoniiden Fennoskandiens.

von

BERNHARD MANNHEIMS, Bonn

Von einer Sammelreise nach Nord-Skandinavien vom 11. VI.—7. VII. 1966 brachte Herr Heiner Mittendorf, Mitarbeiter am Zoologischen Forschungsinstitut und Museum A. Koenig, Bonn, 997 Tipuliden und Limoniiden in 68 Arten mit, unter denen sich eine für Europa neue *Ctenophora*-Art und die seit 125 Jahren nicht wiedergefundene *Nasiternella varinervis* Zetterstedt, 1851 befanden. Ich gebe eine Neubeschreibung und Abbildung dieser seltenen Arten und füge die faunistischen Daten der auf dieser Reise gesammelten übrigen Arten hinzu. Unter ihnen befinden sich 5 Erstnache für Norwegen.

Die Fundorte und Fangzeiten waren:

SCHWEDEN

- Nr. 1: 11. 6. 66, im Wald nördlich von Uppsala
- Nr. 2: 12. 6. 66, im sumpfigen Unterholz 70 km südlich Sandsvall
- Nr. 3: 12. 6. 66, im sumpfigen Unterholz 70 km westlich Sandsvall
- Nr. 4: 13. 6. 66, im Moor bei Östersund
- Nr. 5: 13. 6. 66, am Bach im Wald bei Strömsund
- Nr. 6: 14. 6. 66, in einzelnen Bäumen auf Moor 50 km südlich Storuman
- Nr. 7: 15. 6. 66, in einzelnen Bäumen auf Moor 50 km nördlich Storuman
- Nr. 8: 15. 6. 66, auf feuchtem Boden mit Birkenbestand bei Arvidsjaur
- Nr. 9: 16. 6. 66, trockner Heide 30 km westlich Alvsbyn
- Nr. 10: 16. 6. 66, im trocknen Wald 60 km westlich Alvsbyn
- Nr. 11: 17. 6. 66, im Schachtelhalmsumpf westlich Haparanda

FINNLAND

- Nr. 12: 18. 6. 66, trockner Waldrand 50 km nördlich Kemi
- Nr. 13: 18. 6. 66, kleiner Graben an der Straße 100 km nördlich Rovaniemi
- Nr. 14: 19. 6. 66, auf Sumpf nördlich Vuosso
- Nr. 15: 19. 6. 66, am Paß nördlich Vuosso
- Nr. 16: 19. 6. 66, am Inari See auf Wiese

NORWEGEN

- Nr. 17: 20. 6. 66, am See nördlich Karasich
- Nr. 18: 22. 6. 66, auf Sumpf südlich Skaidi
- Nr. 19: 24. 6. 66, auf Waldwiese 100 km nördlich Narvik
- Nr. 20: 25. 6. 66, auf Sumpf bei Narvik
- Nr. 21: 25. 6. 66, auf Waldlichtung 100 km südlich Narvik
- Nr. 22: 26. 6. 66, auf Weiden und Birken im Graben Fauske

- Nr. 23: 26. 6. 66, auf Moor mit Wollgras
 Nr. 24: 28. 6. 66, am dunklen Bach mit altem Holz südlich Mosjøen
 Nr. 25: 29. 6. 66, im Wald Birken und Tannen im Namsendalen
 Nr. 26: 30. 6. 66, auf Waldwiese südlich Steinkjier
 Nr. 27: 1. 7. 66, am Wasserfall im lichten Erlenholz 70 km südlich Trondheim
 Nr. 28: 2. 7. 66, im Wald 70 km nördlich Dombas
 Nr. 29: 3. 7. 66, auf Paß in 1025 m H. nördlich Dombas
 Nr. 30: 3. 7. 66, am Fluß Längen im Ufergestrüpp nördlich Lillehammer
 Nr. 31: 4. 7. 66, 30 km nördlich Lillehammer
 Nr. 32: 5. 7. 66, in 1 m hohen Birken und Erlenholz 50 km nördlich Oslo
 Nr. 33: 5. 7. 66, auf Wiese Oslo

SCHWEDEN

- Nr. 34: 6. 7. 66, am See mit viel Schilf unter Bäumen 30 km nördlich Uddevalla
 Nr. 35: 7. 7. 66, am See in Schilf in Göteborg
 Das Material barg folgende Arten:

Tipulidae

<i>Ctenophora (Ctenophora) miyamotoi</i> <i>claripennis</i> subsp. nov.	1 ♂:	Nr. 11
<i>Nephrotoma flavescens</i> Linnaeus	10 ♂ 8 ♀:	Nr. 30, 33
<i>Nephrotoma cornicina</i> Linnaeus	2 ♂:	Nr. 32
<i>Nephrotoma dorsalis</i> Fabricius	18 ♂ 4 ♀:	Nr. 24, 32, 34
<i>Nephrotoma scurra</i> Meigen	3 ♂ 2 ♀:	Nr. 12, 32
<i>Nephrotoma quadristriata</i> Schummel	1 ♀:	Nr. 30 Neu für Norwegen
<i>Nephrotoma analis</i> Schummel	2 ♂ 1 ♀:	Nr. 31, 32, 34
<i>Tipula (Acutipula) fulvipennis</i> Degeer	1 ♀:	Nr. 26
<i>Tipula (Yamatotipula) montium</i> Egger	1 ♂:	Nr. 25
<i>Tipula (Yamatotipula) couckeii</i> Tonnoir	1 ♂:	Nr. 25
<i>Tipula (Yamatotipula) coerulescens</i> Lackschewitz	2 ♂:	Nr. 2, 35
<i>Tipula (Yamatotipula) pruinosa</i> Wiedemann	1 ♂:	Nr. 25
<i>Tipula (Vestiplex) scripta</i> Meigen	28 ♂:	Nr. 19, 21, 25, 28, 30
<i>Tipula (Vestiplex) rubripes</i> Schummel	14 ♂ 2 ♀:	Nr. 2, 5, 6, 8, 9, 23, 30, 31
<i>Tipula (Vestiplex) excisa</i> Schummel	9 ♂:	Nr. 29
<i>Tipula (Vestiplex) verberneae</i> Mannheims & Theowald	2 ♂:	Nr. 29
<i>Tipula (Vestiplex) transbaicalica</i> Alexander, 1933 (<i>sinteni</i> Lackschewitz, 1936)	5 ♂ 1 ♀:	Nr. 10
<i>Tipula (Arctotipula) salicetorum</i> Siebke	1 ♂:	Nr. 30
<i>Tipula (Oreomyza) truncorum</i> Meigen	1 ♀:	Nr. 30
<i>Tipula (Lunatipula) lunata</i> Linnaeus	2 ♂ 2 ♀:	Nr. 30
<i>Tipula (Lunatipula) fascipennis</i> Meigen	14 ♂ 6 ♀:	Nr. 26, 33
<i>Tipula (Schummelia) variicornis</i> Schummel	1 ♂ 1 ♀:	Nr. 24, 28
<i>Tipula (Beringotipula) unca</i> Wiedemann	37 ♂ 29 ♀:	Nr. 25, 26, 27, 30, 31, 32

<i>Tipula (Pterelachisus) pseudoirrorata</i> Goetghebuer	1♀:	Nr. 28 Neu für Norwegen
<i>Tipula (Pterelachisus) varipennis</i> Meigen	81 ♂ 8♀:	Nr. 4, 5, 6, 10, 11, 12, 13, 15, 16, 19, 24, 32
<i>Tipula (Pterelachisus) meigeni</i> Mannheims (<i>hortulana</i> Meigen, 1818 nec Linnaeus, 1758)	29 ♂ 9♀:	Nr. 11, 19, 22, 35
<i>Tipula (Savtshenkia) subnodicornis</i> Zetterstedt	141 ♂ 30♀:	Nr. 4, 6, 8, 9, 10, 11, 14, 15, 16, 17, 18, 20, 22, 23, 34, 35
<i>Prionocera turcica</i> Fabricius	8 ♂:	Nr. 7, 8, 11, 24, 35
<i>Prionocera proxima</i> Lackschewitz	22 ♂:	Nr. 9, 11, 35
<i>Prionocera ringdahli</i> Tjeder	4 ♂:	Nr. 11
<i>Prionocera tjederi</i> Mannheims	5 ♂ 2♀:	Nr. 7, 9

Limoniidae

<i>Limonia (Metalimnobia) quadrimaculata</i> Linnaeus	1 ♂:	Nr. 25
<i>Limonia (Metalimnobia) quadrinotata</i> Meigen	14 ♂ 9♀:	Nr. 3, 24, 31, 32
<i>Limonia (Metalimnobia) elegans</i> Zetterstedt	1♀:	Nr. 12, 25, 28, 31, 32
<i>Limonia (Metalimnobia) bifasciata</i> Schrank	1♀:	Nr. 30
<i>Limonia (Rhipidia) lecontei</i> Alexander (<i>maculata</i> Meigen, praeocc.)	1♀	Nr. 26
<i>Limonia (Limonia) tripunctata</i> Fabricius	2 ♂ 5♀:	Nr. 27, 34
<i>Limonia (Limonia) flavipes</i> Fabricius	18 ♂ 5♀:	Nr. 5, 27, 30
<i>Limonia (Limonia) macrostigma</i> Schummel	3 ♂ 3♀:	Nr. 11, 34
<i>Limonia (Limonia) trivittata</i> Schummel	8 ♂ 4♀:	Nr. 5, 34
<i>Limonia (Dicranomyia) chorea</i> Meigen	1 ♂:	Nr. 26
<i>Limonia (Dicranomyia) modesta</i> Meigen	3 ♂ 4♀:	Nr. 5, 34
<i>Limonia (Dicranomyia) halterata</i> Osten Sacken (<i>cinereipennis</i> Lundström)	1 ♂:	Nr. 22
<i>Limonia (Dicranomyia) distendens</i> Lundström	3 ♂:	Nr. 20, 23
<i>Dicranoptycha fuscescens</i> Schummel	1♀:	Nr. 30 Neu für Norwegen
<i>Helius longirostris</i> Wiedemann	1♀:	Nr. 5
<i>Pedicia (Pedicia) rivosa</i> Linnaeus	1 ♂:	Nr. 26
<i>Pedicia (Tricyphona) schummeli</i> Edwards	1 ♂:	Nr. 28
<i>Pedicia (Tricyphona) immaculata</i> Meigen	8 ♂ 1♀:	Nr. 2, 15, 20, 24
<i>Nasiternella varinervis</i> (Zetterstedt)	8 ♂:	Nr. 24
<i>Ula sylvatica</i> Meigen	2♀:	Nr. 31
<i>Dicranota bimaculata</i> Schummel	19 ♂ 3♀:	Nr. 14, 15, 31
<i>Austrolimnophila ochracea</i> Meigen	5 ♂ 6♀:	Nr. 5
<i>Epiphragma ocellaris</i> Linnaeus	2 ♂ 1♀:	Nr. 26, 31
<i>Limnophila (Phylidorea) ferruginea</i> Meigen	1 ♂:	Nr. 27
<i>Limnophila (Phylidorea) phaeostigma</i> Schummel	2 ♂ 2♀:	Nr. 20, 25
<i>Limnophila (Phylidorea) fulvonervosa</i> Schummel	5 ♂ 1♀:	Nr. 22, 34
<i>Limnophila (Phylidorea) squalens</i> Zetterstedt	50 ♂ 4♀:	Nr. 20, 22, 23

<i>Limnophila (Idioptera) fasciata</i> Linnaeus	1 ♂:	Nr. 29
<i>Limnophila (Idioptera) macropteryx</i> Tjeder	19 ♂:	Nr. 10, 29 Neu für Norwegen
<i>Limnophila (Idioptera) pulchella</i> Meigen	2 ♂ 1 ♀:	Nr. 29
<i>Limnophila (Eloeophila) trimaculata</i> Zetterstedt	1 ♂ 1 ♀:	Nr. 14, 15
<i>Pilaria decolor</i> Zetterstedt	1 ♂ 2 ♀:	Nr. 5, 34 Neu für Norwegen
<i>Pilaria nemoralis</i> Meigen	11 ♂ 3 ♀:	Nr. 25, 27, 28
<i>Neolimnophila carteri</i> Tonnoir	1 ♀:	Nr. 27
? <i>placida</i> Meigen	1 ♀:	Nr. 23
<i>Erioptera (Erioptera) lutea</i> Meigen	4 ♂ 3 ♀:	Nr. 5, 14
<i>Ormosia (Ormosia) similis</i> Staeger	1 ♂ 2 ♀:	Nr. 25

Cylindrotomidae

<i>Cylindrotoma distinctissima</i> Meigen	10 ♂:	Nr. 19, 26, 28
<i>Diogma glabrata</i> Meigen	4 ♂ 2 ♀:	Nr. 31
<i>Phalacrocerca replicata</i> Linnaeus	4 ♂:	Nr. 14

Ptychopteridae

<i>Ptychoptera minuta</i> Tonnoir	1 ♂:	Nr. 34
-----------------------------------	------	--------

Ctenophora (Ctenophora) miyamotoi Takahashi, 1960

(Mushi, Vol. 34 pars 3, p. 108—109, Taf. 17, Fig. G, Taf. 18, Figg. E, J, P, T, Flügel und Hpopyg.)

Ich habe das *Ctenophora*-♂ aus Nordschweden zunächst für unbeschrieben gehalten. Herrn E. N. Savtshenko, Zoolog. Inst. AN USSR Kiew, dem ich die Hypopygskizzen übersandte, verdanke ich den Hinweis, daß die Art nach einem ♂ von der japanischen Hauptinsel Honshu beschrieben sowie in einem ♂ auch aus der Sowjetunion bekannt ist — und zwar vom fernöstlichen Küstengebirge (Sichota-Alin). Aus Nordeuropa liegt nun das 3. bisher bekannte Exemplar dieser Art vor, die Takahashi 1960 aus Japan als *miyamotoi* beschrieb. Beschreibung und Abbildung der ♂♂ aus dem Fernen Osten lassen keinen Zweifel, daß das ♂ aus Europa zur selben Art gehört. Kleinere morphologische Abweichungen und ungeflechte Flügel lassen mich jedoch das ♂ aus Europa als subspezifisch verschiedenen ansehen. Ich beschreibe das mir aus Europa vorliegende ♂ als

Ctenophora (Ctenophora) miyamotoi claripennis subsp. nov. (Abb. 1).

Ganz wie *Ct. miyamotoi miyamotoi*, jedoch mit fast gleichmäßig klaren Flügeln: die Flügelspitze ist — im Gegensatz zur typischen Unterart — nicht verdunkelt und die Cubitalader ist nicht dunkel gesäumt.

Körperfärbung gelb und schwarz, wie eine *Nephrotoma* (= *Pales*)-Art: mesonotales Praescutum glänzend zitronengelb mit 3 lackschwarzen Längsstreifen, ganz wie *Nephrotoma dorsalis* Fabricius; den vorne nicht umgebogenen Seitenstreifen ist jedoch ein schwarzer dreieckiger Schulterfleck vorgelagert. Antennenglieder 4—11 mit 2 Paar — im Verhältnis zur Gat-

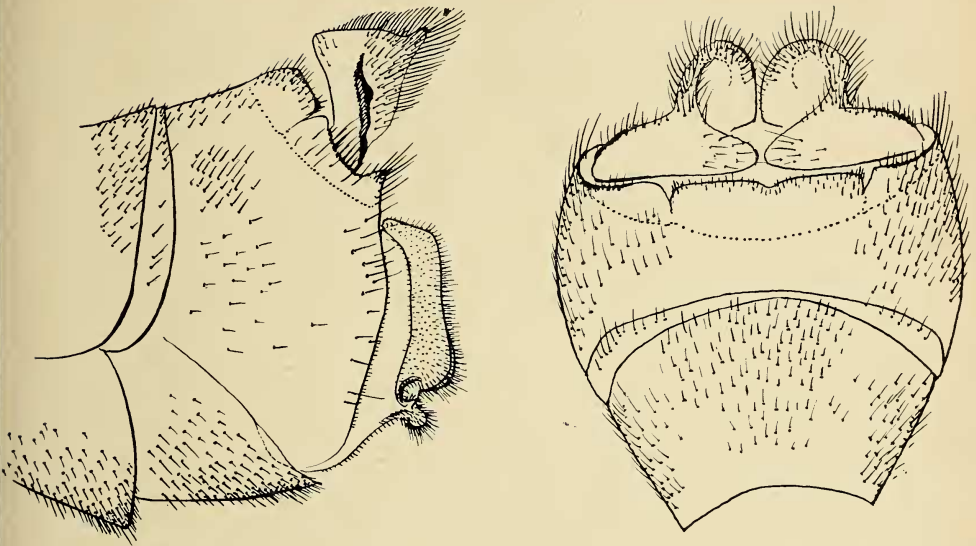


Abb. 1: *Ctenophora (Ctenophora) miyamotoi claripennis* subsp. nov., Holotypus ♂
Hypopyg; links: von der Seite; rechts: von oben.

tungstyp *pectinicornis* L. kürzeren — Fortsätzen. Flügel — wie *pectinicornis* — fast einfarbig, bräunlich getönt mit dunkelbraunem Stigma und kleinerem bräunlichem Fleck auf der Querader r—m zwischen Stigma und Discoidalzelle. Flügelspitze kaum verdunkelt, Costal- und Subcostalzelle nur wenig gelblicher. Abdomen glänzend schmutzig-ockergelb mit lack-schwarzem Dorsalstreif und tergalen Seitenstreifen, die mit subbasalen schwarzen, auch über die Sternite laufenden Querringen verbunden sind. Hypopyg vorwiegend schwarz, die Anhänge ockergelblich. Der glatte Hinterrand des 8. Sternits ist jederseits gelblich aufgehell.

Männchen: Körperlänge 14 mm, Flügel 12 mm (*pectinicornis* 16 mm),
Fühler 5 mm.

Kopf vorwiegend mattschwarz, vorderer Augenzwischenraum mit Wangen und Fühlerbasis matt-zitronengelb. Fühler-Basalglieder ockergelb, die übrigen Fühlerglieder schwarz, nur die vorderen Geißelglieder im Enddrittel bräunlich aufgehell, 2. bis 9. Geißelglied mit je 2 Paar nach unten-seitlich gerichteten gleichstarken Fortsätzen, das basale Paar etwa doppelt so lang wie das in der Mitte jedes dieser Glieder entspringende Paar. Das 10., vorletzte Geißelglied nur mit einem Paar basaler Fortsätze; dem etwas abwärts vorspringenden Ende sitzt ein rudimentäres 11. Geißelglied auf. Das lange Anhangspaar ist in seiner Basis gliedbreit voneinander getrennt, das kürzere mittlere basal verwachsen. Nasus entwickelt, etwas aufgehell; Taster schwarzbraun, Endglied schwarz.

Pronotum vorwiegend glänzend zitronengelb mit mattschwarzen nach hinten auf die Intersegmentalhaut übergreifenden Seitenflecken, denen mattschwarze Halsplatten vorgelagert sind. Kopf, Pleuren, Coxen und 1. Abdominaltergit sind mit einem matten Reif überzogen. Mesonotales Praescutum hochglänzend, wie poliert, mit 3 lackschwarzen, durch breiten zitronengelben Zwischenraum voneinander getrennten Längsstreifen; der mittlere nach hinten verjüngt, die Seitenstreifen langoval, hinten und vorn gleich breit. Auch das Scutum mit 2 lackschwarzen breiteren Längsstreifen, mit breiterem zitronengelbem Zwischenraum als die Praescutalstreifen. Scutellum ganz schwarz, Postnotum zitronengelb mit breitem schwarzem Mittelstreif. Halteren ockergelb mit zitronengelbem Kopf. Schwiele vor der Halterenbasis in der Vorderhälfte gelb, von 3 Seiten dunkel eingefasst. Pleuren und Coxen matt-zitronengelb mit dunklen mattschwarzen Flecken. Der schwarze Fleck zwischen Vorder- und Hintercoxen glänzend. Beine dunkelbraun bis schwarz, nur das erste Drittel der Femora hellbräunlich. Vordertibien mit einem, Mittelschienen mit 2 Endspornen. (Hinterbeine abgebrochen.) Abdomen glänzend ockergelb bis hellbraun mit schwarzem Dorsal- und Seitenstreif, die mit schwarzen Querringen im 1. Segmentdrittel verbunden sind und auch über die Sternite laufen. Das 2. Abdominaltergit mit 2 solchen Querringen, das 2. Abdominalsternit mit nur einem breiteren in der Mitte. Hypopyg (Fig. 1) braunschwarz mit hellen, ockergelben bis bräunlichen Anhängen. 8. Sternit-Hinterrand an den Seiten ausgehöhlt. 9. Sternit in der Medianen breit gekielt, Basis der Kielseiten stark ausgehöhlt. Der Kiel selbst ist in der Basalhälfte dunkel, der median gespaltene und aufklappbare Distalteil hellbräunlich und dicht und hell pubeszent behaart. 9. Tergit und 9. Sternit seitlich ringförmig miteinander verwachsen.

Holotypus, ♂, Schweden, im Schachtelhalmsumpf, westlich Haparanda (Norrbotten) 17. VI. 1966, H. Mittendorf leg., im Museum A. Koenig, Bonn.

Bisher sind mir nur 2 Tipuliden-Arten bekannt, die im Fernen Osten und in Europa vorkommen, jedoch im Zwischengebiet fehlen. Diese merkwürdig verbreiteten, wohl als Tertiär-Relikte zu deutenden Arten sind:

1. *Tipula* (*Yamatotipula*) *fendleri* Mannheims, 1963. Sie gehört einer Artengruppe („*sempiterna*“) an und steht einer Art (*nigrolamina* Alexander, 1950) nahe, die — mit Ausnahme eben der nordeuropäischen *fendleri* — nur im Fernen Osten vorkommt: in Japan, Nordkorea und östlich des Amur.
2. *Ctenophora* (*Ctenophora*) *miyamotoi* Takahashi, 1960. Diese zierliche, *Nephrotoma*-ähnliche Art ist von Mittel-Japan beschrieben und aus dem Fernen Osten noch in einem ♂ aus dem Sichota-Alin (Küstengebirge östlich des Ussuri-Amur) bekannt. Nun auch — als subspecies *claripennis* — in Nordeuropa aufgefunden.

Nasiternella varinervis (Zetterstedt, 1851) (Abb.2).

Limnobia varinervis Zetterstedt, 1851, Dipt.Scand. X: 3813

Eine anscheinend seltene Art, die seit Zetterstedt, — der 6 ♂♂ am 30. 6. u. 13. 7. 1840 in Norwegen sammelte und 1851 beschrieb — nicht

wiedergefunden worden ist. Da sie Gattungstypus des Genus *Nasiternella* ist und aus Europa nur noch eine weitere Art beschrieben wurde — *Nasiternella regia* Riedel, 1914 (nur aus Ungarn, Österreich und Albanien bekannt) — gebe ich zu Zetterstedts lateinischer Diagnose eine ergänzende Beschreibung in deutsch mit Flügel-Abbildung.

So groß wie *P. (Crunobia) straminea* Meigen, doch durch auffallend gefleckte Flügel, doppelte Querader zwischen Media und Cubitus sowie durch schwarzbraune Körperfärbung sehr gekennzeichnet.

Männchen: Körperlänge 9—11 mm, Flügel 10—12 mm, Fühler etwa 2 mm, Weibchen unbekannt, vermutlich mit reduzierten Flügeln.

Kopf mit Schnauze, Tastern und Fühlern einfarbig schwärzlich-braun; Fühler reichen — nach hinten geschlagen — kaum bis zur Flügelwurzel; Basalglieder bei einigen Stücken wenig heller: braun. Geißel 12—13gliedrig, erstes Geißelglied so lang wie die beiden folgenden zusammen, das Endglied kürzer und kleiner als das vorletzte. Quirllborsten mit Ausnahme vom 1. Fühler- und 1. Geißelglied so lang wie das zugehörige Glied. Augen behaart.

Der ganze Thorax schwärzlich braun mit einigen bräunlichen Aufhellungen. Auf der Pleurenmitte ein undeutlicher brauner Längsstreif. Pronotum graubraun; mesonotales Praescutum mit 4 deutlichen dunkelbraunen, etwas glänzenden Längsstreifen, die mittleren durch eine feine graue Linie, die äußeren durch breiten bräunlichgrauen Zwischenraum getrennt. Scutum, von gleicher Färbung wie das Praescutum, mit 2 seitlichen Längsflecken, die so breit wie die mittleren Praescutalstreifen voneinander getrennt liegen. Scutellum hell-, Postnotum dunkelbraun. Halteren ockergelb, die basale Kopfhälfte verdunkelt. Basalhälfte der Coxen braun, Distalhälfte und Beine ockergelb bis hellbraun. Femora- und Tibienspitzen bräunlichschwarz, die letzten Tarsalglieder ausgedehnter verdunkelt. Vorder- und Mitteltibien mit je einem, Hintertibien mit je 2 wenig auffallenden Endspornen. Flügel (Fig. 2) prächtig gefärbt und gefleckt. Die Grundfärbung ist in der Vorderhälfte vorwiegend ockergelb, in der Hinterhälfte bräunlich. Die Flügel-Vorderhälfte zieren 6 große dunkelbraune Flecken. Die 4 basalen sind voneinander getrennt, die beiden distalen meist mit der Flügelspitzen-

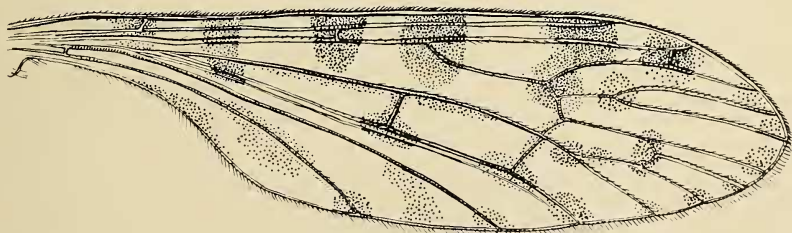


Abb. 2: *Nasiternella varinervis* (Zetterstedt, 1851) ♂, Rechter Flügel von oben.

fleckung und der Queraderfleckung über $r-m$ und $m-cu$ verschmolzen. Flügelzeichnung und -Aderung sind bei den 8 vorliegenden ♂♂ von einem Fundort sehr variierend. Sehr auffallend ist eine überzählige Querader $m-cu$ etwas jenseits der Mitte der unteren Basalzelle (wie bei *Limnophila* (*Idioptera*) und *L. (Eloeophila)*). Diese Queradern sind gleich stark, insbesondere längs der Cubitalader gefleckt, zwischen den größeren Braunflecken sind die Adern leuchtend ockergelb aufgehell; weniger auffallende Flecken liegen in der hinteren Flügelhälfte, insbesondere an allen Längsader-Mündungen in den Flügel-Hinterrand. Die Querader sc_2 liegt weit vor dem Ursprung des Radiussektors — fast so weit wie R_s lang. Zweite Submarginalzelle, mit spitzer Basis, etwa 3—4mal länger als ihr Stiel. In ihrer Mitte findet sich bei mehreren Stücken ein beborsteter Längsaderrest. R-Querader vorhanden, etwa so weit von der Mündung r_1 entfernt, wie sie selbst lang. R_2 (obere, dem R_s entspringende Radial-Ader) zweigt noch vor der $r-m$ -Querader ab (bei *Crunobia straminea* entspringt sie noch jenseits der zweiten Submarginalzelle ihrem oberen Ast); Arcular-Querader (an der Flügelbasis — jenseits der Costa-Subcosta-Querader zwischen Radius und Media) fehlt. Discoidalzelle langgestreckt, etwa 4mal so lang wie breit. Aus ihr entspringen 4 einfache Mediaadern — m_1 und m_3 in gleichem Abstand von m_2 , m_4 am Unterrand etwa in Höhe des ersten Drittels der Discoidalzelle.

Abdomen fast einfarbig matt-schmutzigbraun, die Tergit- und Sternit-Hinterränder aufgehell. Hypopyg mit sehr charakteristischem Dististylus-Fortsatz, der zunächst zur Medianen hin und dann rechtwinklig geknickt nach hinten-außen gerichtet ist. Das Ende ist dreigabelig.

8 ♂♂: Norwegen, südlich Mosjøen, an dunklem Bach mit altem Holz, 28. VI. 1966, Heiner Mittendorf leg.